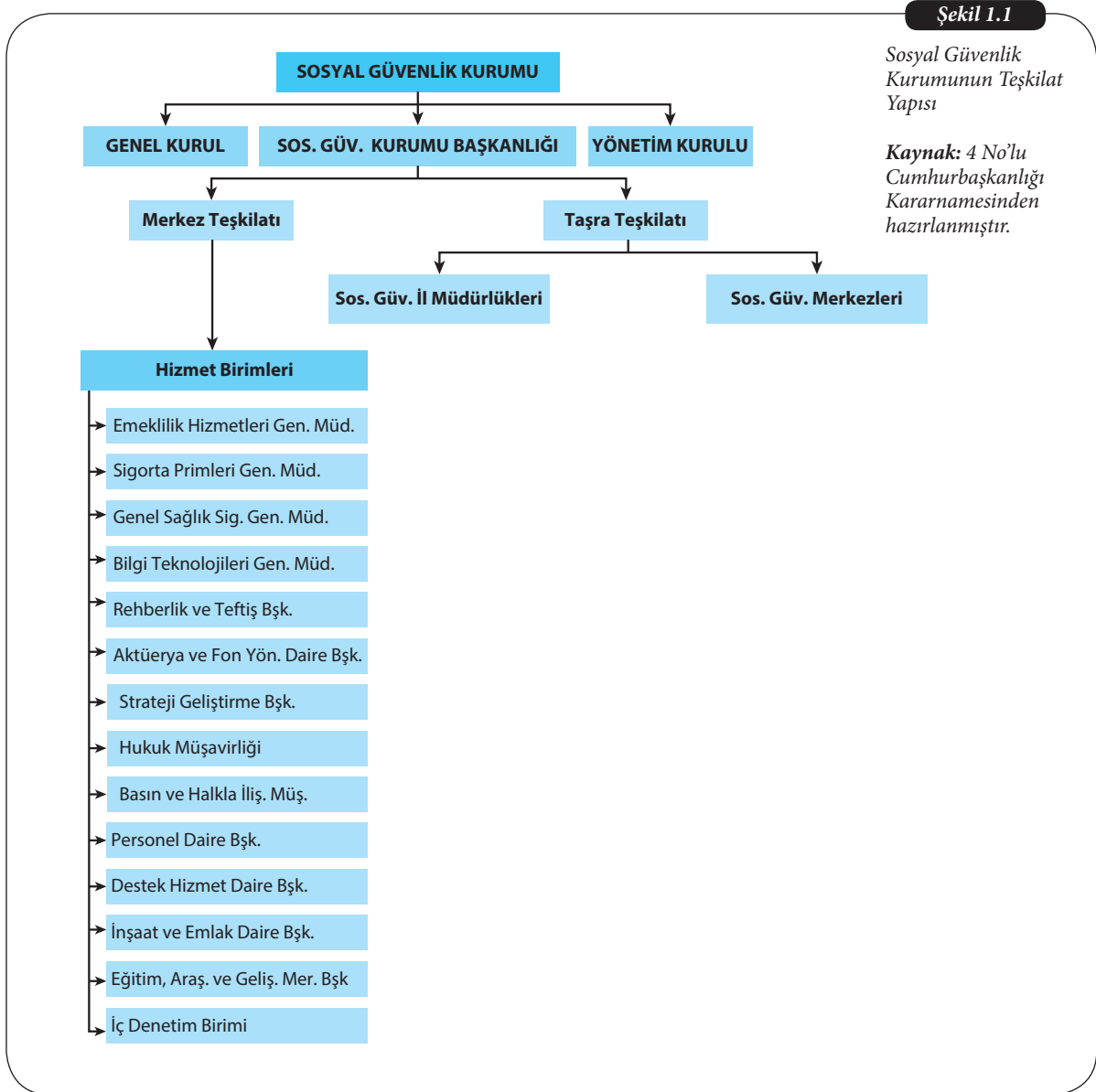


**OCAK 2019 TARİH BASKILI
SOSYAL GÜVENLİK HUKUKU
DERS KİTABINA İLİŞKİN DÜZELTME CETVELİ**

- 1- Kitabın tüm ünitelerinde "Aile, Çalışma ve Sosyal Hizmetler Bakanlığı", ifadesi "Çalışma ve Sosyal Güvenlik Bakanlığı" şeklinde düzeltilmiştir.
- 2- Ünite 1, "Hizmet Sunumu" ifadesi "Bilgi Teknolojileri" şeklinde değiştirilmiştir.
- 3- Ünite 1, sayfa 3'de 14. satır, "... işlemleri 15.07.2018 tarihli 4 nolu Cumhurbaşkanlığı Kararnamesi (CB4) ile düzenlenmiştir." şeklinde düzeltilmiştir.
- 4- Ünite 1, sayfa 4'de 'Sosyal Güvenlik Kurumunun Amacı' başlığının üstüne "Kurum, kamu tüzel kişiliğini haiz, idari ve mali açıdan özerk 5502 sayılı Kanunda ve 4 nolu Cumhurbaşkanlığı Kararnamesi'nde hüküm bulunmayan durumlarda özel hukuk hükümlerine tabi olan Aile, Çalışma ve Sosyal Hizmetler Bakanlığının ilgili kuruluşudur. Merkezi Ankara'dadır (CB4, m.403)." paragrafı eklenmiştir.
- 5- Ünite 1, sayfa 5'de Şekil 1.1 aşağıdaki gibi düzeltilmiştir;



- 6- Ünite 1, sayfa 7'de 'Yönetim Kurulu' başlığı altındaki maddeler aşağıdaki şekilde düzeltilmiştir;
- Başkan,
 - Başkanın teklifi üzerine müşterek kararname ile atanan iki başkan yardımcısı,
 - Aile, Çalışma ve Sosyal Hizmetler Bakanlığını temsilen Cumhurbaşkanınca atanan bir üye,
 - Hazine ve Maliye Bakanlığını temsilen Cumhurbaşkanınca atanan iki üye,
 - İşverenleri temsilen seçilecek bir üye,
 - İşçileri temsilen seçilecek bir üye,
 - Kamu görevlilerini temsilen seçilecek bir üye,
 - Tarımda kendi nam ve hesabına çalışanları temsilen seçilecek bir üye,
 - Kurumdan gelir veya aylık alanları temsilen seçilecek bir üye,
 - (g) bendi Tarım dışındaki kendi nam ve hesabına çalışanları temsilen seçilecek bir üye,
- 7- Ünite 1, sayfa 9'da 2. paragraf, "Hizmet Birimleri: Başkanlığın hizmet birimleri; Emeklilik Hizmetleri Genel Müdürlüğü, Sigorta Primleri Genel Müdürlüğü, Genel Sağlık Sigortası Genel Müdürlüğü, Hizmet Sunumu Genel Müdürlüğü, Rehberlik ve Teftiş Başkanlığı ile Aktüerya ve Fon Yönetimi Daire Başkanlığı, Strateji Geliştirme Başkanlığı, Personel Daire Başkanlığı, Destek Hizmetleri Daire Başkanlığı, İnşaat ve Emlak Daire Başkanlığı, Eğitim Araştırma ve Geliştirme Merkezi Başkanlığı, Hukuk Müşavirliği, Basın ve Halkla İlişkiler Müşavirliği ve İç Denetim Birimidir." şeklinde düzeltilmiştir.
- 8- Ünite 1, sayfa 13'de 'Taşra Teşkilatı' başlığının üstüne ;
"İç Denetim Birimi:
• Hizmet birimlerinin her türlü işlem ve faaliyetlerini, risk esaslı plan ve programlar kapsamında sistematik, sürekli ve disiplinle bir yaklaşımla uluslararası denetim standartlarına uygun olarak danışmanlık faaliyeti sunmak." maddesi eklenmiştir.
- 9- Ünite 1, sayfa 13'de 'İl müdürlüklerinin görevleri şunlardır:' ifadesinden', sayfa 15'de yer alan 'Sosyal Güvenlik Kurumunda Görev Yapacak Personele İlişkin Düzenlemeler' başlığına kadar olan kısım komple çıkarılmıştır.
- 10- Ünite 1, sayfa 17'de yar alan 'Kadrolar ve Atama' başlığı ve paragrafları komple çıkarılmıştır.
- 11- Ünite 1, sayfa 18'de yer alan 'Kurumun Finansal Hedeflerinin Belirlenmesi ve İzlenmesi' başlığı ve paragrafları komple çıkarılmıştır.
- 12- Ünite 1, sayfa 22'de 4. sorunun 'c' şıkkı "c. 12" şeklinde düzeltilmiştir.
- 13- Ünite 1, sayfa 22'de 6. soru ve seçenekleri aşağıdaki gibi düzeltilmiştir;
6. Aşağıdakilerden hangisi Sosyal Güvenlik Kurumunun hizmet birimlerinden biri **değildir**?
- a. Emeklilik Hizmetleri Genel Müdürlüğü
 - b. Sigorta Primleri Genel Müdürlüğü
 - c. Genel Sağlık Sigortası Genel Müdürlüğü
 - d. Çalışma Genel Müdürlüğü
 - e. Rehberlik ve Teftiş Başkanlığı
- 14- Ünite 1, sayfa 22'de 7. soru ve seçenekleri aşağıdaki gibi düzeltilmiştir;
7. Aşağıdakilerden hangisi Sosyal Güvenlik Kurumunun hizmet birimlerinden biri değildir?
- a. Sosyal Yardımlar Genel Müdürlüğü
 - b. Personel Daire Başkanlığı
 - c. Destek Hizmetleri Daire Başkanlığı
 - d. Rehberlik ve Teftiş Başkanlığı
 - e. İnşaat ve Emlak Daire Başkanlığı
- 15- Ünite 1, sayfa 22'de 4. sorunun 'c' şıkkı "c. 12" şeklinde düzeltilmiştir.
- 16- Ünite 2, sayfa 36, "Ev Hizmetlerinde Çalışanlar" başlıklı metin yeniden düzenlenmiştir.
- 17- Ünite 2, sayfa 36, "Askerlik Hizmetlerini Er ve Erbaş Olarak Yapmakta Olanlar ile Yedek Subay Okulu Öğrencileri" başlıklı metinde son cümle aşağıdaki şekilde düzeltilmiştir.
- Nitekim Kanun'un 6. maddesinin (d) bendinde askerlik hizmetini er ve erbaş olarak yapanlarla yedek subay ve yedek astsubay okulu öğrencilerinin sigortalı sayılmadıkları açıkça belirtilmiştir.

- 18- Ünite 2, sayfa 50, "Primlerin Ödenmesi" başlıklı metinde ikinci paragraf aşağıdaki şekilde yeniden düzenlenmiştir. İsteğe bağlı sigorta primi oranı % 33 olarak uygulanır. Bunun % 21'i malullük, yaşlılık ve ölüm sigortaları primi; % 12'si genel sağlık sigortası primidir.
- 19- Ünite 2, sayfa 60, "Kendimizi Sınayalım" 8. soru "b" cevap şıkkı değişmiştir.
- 20- Ünite 3, sayfa 71, "Geçici işgöremezlik ödeneğine esas....." şekilde başlayan paragrafta metin düzenlenmesi olmuştur.
.....sayısına bölünmesi suretiyle hesaplanır (m.17/1). Ancak, önceki oniki ay içerisinde 180 günden az kısa vadeli sigorta primi bildirilmiş olanların geçici iş göremezlik ödeneğine esas tutulacak başladığı tarihteki günlük prime esas kazanç alt sınırının iki katını geçemez.
- 21- Ünite 3, sayfa 86, "İşsizlik Ödeneğinin Miktarı ve Ödenme Süresi" başlıklı metinde 3. paragraf aşağıdaki şekilde düzeltilmiştir.
Kanun'da işsizlik ödeneğinin ödenme süresi, işsizlik sigortası prim ödeme gün sayısı ile orantılı olarak belirlenmiştir. Buna göre hizmet akdinin sona ermesinden önceki son 120 gün hizmet akdine tabi olanlardan, son üç yıl içinde;
- 22- Ünite 3, sayfa 96, "5510 Sayılı Kanun'un 25. Maddesine Göre Malul Sayılmak" başlıklı metinde 4. paragraf yeniden düzenlenmiştir.
- 23- Ünite 4, sayfa 106 "Tablo 4.1", aşağıdaki son sütun" eklenmiştir.

20) İnsan sağlığına ilişkin işler	1219 sayılı Tababet ve Şuabatı San'atlarının Tarzı İcrasına Dair Kanun, 6283 sayılı Hemşirelik Kanunu ve 6197 sayılı kapsamında sağlık meslek mensubu sayılan ve insan sağlığı için koruyucu, teşhis, tedavi ve rehabilite edici hizmetlerde çalışanlar	60 gün
-----------------------------------	---	--------

- 24- Ünite 4, sayfa 116, "Sigortalıların Borçlanabileceği Süreler" başlıklı metinde maddelerde kelime düzeltmeleri olmuştur.
- 25- Ünite 4, sayfa 116, "Sigortalıların Borçlanabileceği Süreler" başlıklı metinde son paragrafta aşağıdaki şekilde düzeltilmiştir.
kendilerinin veya hak sahiplerinin yazılı talepte bulunmaları ve talep tarihinde 82. maddeye göre belirlenen prime esas günlük kazanç alt ve üst sınırları arasında olmak üzere kendilerince belirlenecek günlük kazancın % 32'si üzerinden hesaplanacak primlerini borcun tebliği tarihinden itibaren bir ay içinde ödemeleri şartı ile borçlandırılarak borçlandırılan süreleri sigortalılıklarına sayılır. 5510 sayılı Kanun'un 41. maddesinin 1. fıkrasının (i) bendi kapsamında borçlanılacak sürelerle ilişkin genel sağlık sigortası primlerinin ödenmiş olması hâlinde genel sağlık sigortası primi ödenmiş bu sürelerle ilişkin borçlanma tutarı % 20 oranı üzerinden hesaplanır.
- 26- Ünite 4, sayfa 122'de 4. sorunun doğru seçeneği "4. a" olarak düzeltilmiştir.
- 27- Ünite 5, sayfa 128, "Prime Esas Kazanç ve Kazanç Üst Sınırı Bakımından Bazı Kamu Görevlilerine Özgü Düzenlemeler" başlıklı metinde 3. paragrafta kelime düzeltmesi olmuştur.
- 28- Ünite 5, sayfa 130, 2. paragraf "a)" maddesinde kelime düzeltmesi olmuştur.
- 29- Ünite 5, sayfa 135, son paragraf "b)" maddesi aşağıdaki şekilde değişmiştir.
b. Mevzuat ve emir dışında hareket etmiş olmaktan,
- 30- Ünite 5, sayfa 138, "İstisnai Durumlar" başlıklı konunun içeriği yeniden düzenlenmiştir.
- 31- Ünite 5, sayfa 145, "Kendimizi Sınayalım" 2. soru ve cevap şıkları değişmiştir.

32- Ünite 6, sayfa 159, "Askerlik Hizmetlerini Er ve Erbaş Olarak Yapmakta Olanlar İle Yedek Subay Öğrencileri" başlığı, "Askerlik Hizmetlerini Er ve Erbaş Olarak Yapmakta Olanlar İle Yedek Subay ile Yedek Astsubay Öğrencileri" şeklinde değişmiştir.

33- Ünite 6, sayfa 160 ve 161'de 'Kişi Bakımından Kapsamda Yer Almayanlar' başlığı altında yer alan maddeler aşağıdaki şekilde düzeltilmiştir;

- 5510 sayılı Kanunun 6. maddesinin 1. fıkrasının (e) bendi gereğince yabancı bir ülkede kurulu herhangi bir kuruluş tarafından ve o kuruluş adına ve hesabına Türkiye'ye bir iş için gönderilen ve yabancı ülkede sosyal sigortaya tabi olduğunu belgeleyen kişiler ile Türkiye'de kendi adına ve hesabına bağımsız çalışanlardan, yurt dışında ikamet eden ve o ülke sosyal güvenlik mevzuatına tabi olanlar, (l) bendi gereğince kamu idarelerinin dış temsilciliklerinde istihdam edilen ve temsilciliğin bulunduğu ülkede sürekli ikamet izni veya bu devletin vatandaşlığını da haiz bulunan Türk uyruklu sözleşmeli personelden, bulunduğu ülkenin sosyal güvenlik kurumunda sigortalı olduğunu belgeleyenler ile kamu idarelerinin dış temsilciliklerinde istihdam edilen sözleşmeli personelin uluslararası sosyal güvenlik sözleşmeleri çerçevesinde ve temsilciliğin bulunduğu ülkenin ilgili mevzuatının zorunlu kıldığı hâllerde, işverenleri tarafından bulunan ülkede sosyal sigorta kapsamında sigortalı yapılanlar,
- Ceza infaz kurumları ile tutukevleri bünyesinde bulunan hükümlü ve tutuklular,
- Kanunun 60. maddesinin 1. fıkrasının (d) bendi kapsamındaki müteakabiliyet esası da dikkate alınmak şartıyla oturma izni almış yabancı ülke vatandaşlarından yabancı bir ülke mevzuatı kapsamında sigortalı olmayan ve Kanunun 4. maddesi kapsamında sigortalı sayılmayan kişilerden, Türkiye'de bir yıldan kısa süreyle yerleşik olanlar,
- Sosyal güvenlik sözleşmesi hükümleri saklı kalmak kaydıyla, Kanunun 60. maddesinin 1. fıkrasının (f) bendi kapsamında olup, mülga 30/5/1978 tarihli ve 2147 sayılı Yurt Dışında Çalışan Türk Vatandaşlarının, Yurt Dışında Çalışma Sürelerinin Sosyal Güvenlikleri Bakımından Değerlendirilmesi Hakkında Kanuna ve 8/5/1985 tarihli ve 3201 sayılı Yurt dışında Bulunan Vatandaşlarının Yurt dışında Geçen Sürelerinin Sosyal Güvenlikleri Bakımından Değerlendirilmesi Hakkında Kanuna göre borçlanarak aylık bağlanan kişilerden Türkiye'de ikamet etmeyenler,
- İsteğe bağlı sigortalı olan yabancı ülke vatandaşlarından Türkiye'de yerleşik olma hâli bir yılı doldurmayanlar,
- 5510 sayılı Kanunun 5. maddesinin 1. fıkrasının (g) bendi kapsamında sigortalılıkları devam edenler hariç olmak üzere Ülkemiz ile sosyal güvenlik sözleşmesi imzalanmamış ülkelerde çalışan ve çalıştığı ülkede sağlık hizmetlerinden yararlanma hakkı bulunanlar.

34- Ünite 6, sayfa 164'de 2. paragraftan sonra aşağıdaki başlık ve açıklaması eklenmiştir;

Analık Tedavi Hizmetleri

GSS kapsamında analık hali nedeniyle sunulacak hizmetlerde güvence altındadır. Analık sebebiyle ayakta veya yatarak; hekim tarafından yapılacak muayene, hekimin göreceği lüzum üzerine teşhis için gereken klinik muayeneler, doğum, laboratuvar tetkik ve tahlilleri ile diğer tanı yöntemleri, konulan teşhise dayalı olarak yapılacak tıbbî müdahale ve tedaviler, hasta takibi, rahim tahliyesi, tıbbî sterilizasyon ve acil sağlık hizmetleri, ilgili kanunları gereğince sağlık meslek mensubu sayılanların hekimlerin kararı üzerine yapacakları tıbbî bakım ve tedaviler genel sağlık sigortasından sağlanmaktadır.

35- Ünite 7, sayfa 192, 5. maddede ""VIII. Mülki İdare Amirliği Hizmetleri Sınıfı" bölümünün (d) bendinde belirtilenlerin prime esas kazançları (m.80/3/d)," cümlesinde, "(d)" ifadesi "(c)" olarak değişmiştir.

36- Ünite 7, sayfa 192, 7. madde aşağıdaki şekilde değişmiştir.

İlgili kanunlarında veya Cumhurbaşkanlığı kararnamesinde emeklilik ya da ek gösterge açısından belirli bir kadro, unvan veya görevle bağlantı kurulanlar için bağlantı kurulan kadro, unvan veya görevin prime esas kazanç tutarı (m.80/3/f),

37- Ünite 7, sayfa 193, "Prim Oranları ve Devlet Katkısı" başlıklı metinde % oranları değişmiştir.

38- Ünite 7, sayfa 193, "Prim Oranları ve Devlet Katkısı" başlıklı metinde son paragraf aşağıdaki şekilde değişmiştir.

5. maddenin 1. fıkrasının (b) bendinde belirtilen aday çırak, çırak ve işletmelerde meslekî eğitim gören öğrenciler için prim oranı, prime esas kazançlarının % 6'sıdır. Bu prim oranının % 1'i kısa vadeli sigorta kolları, % 5'i genel sağlık sigortası primidir. Aynı maddenin 1. fıkrasının (e) bendinde belirtilen kursiyerler için prim oranı, prime esas kazançlarının % 5,5'idir. Bu prim oranının % 1'i kısa vadeli sigorta kolları, % 4,5'i genel sağlık sigortası primidir (m.81/1/d).

39- Ünite 7, sayfa 194, ilk paragraf aşağıdaki şekilde değişmiştir.

Genel sağlık sigortası primi, kısa ve uzun vadeli sigorta kollarına tabi olanlar için 82. maddenin 1. fıkrasına göre hesaplanan prime esas kazancın %12,5'idir. Bu primin % 5'i sigortalı, %7,5'i ise işveren hissesidir. Yalnızca genel sağlık sigortasına tabi olanlar ile 60. maddenin 1. fıkrasının (e) bendi kapsamındaki işsizlik ödeneği, Esnaf Ahilik Sandığı ödeneğinin ve ilgili kanunları gereğince kısa çalışma ödeneğinden yararlandırılan kişiler ve bu Kanun'un geçici 13. maddesinde belirtilen iş kaybı tazminatı alanların genel sağlık sigortası primi, prime esas kazancın %12'sidir (m.81/1/f). Ancak, 60. maddenin birinci fıkrasının (g) bendine tabi olanlar için genel sağlık sigortası primi, prime esas kazancın % 6'sı olup, bu oranı %12'ye kadar artırmaya Cumhurbaşkanlığı yetkilidir.

40- Ünite 7, sayfa 194, 4. paragraf "beş puanlık" ifadesi "iki (2)' şeklinde değişmiştir.

41- Ünite 7, sayfa 194, 4. paragraf "On ve üzerinde sigortalı çalıştıran işyerlerine uygulanmak üzere, birinci....." şeklinde başlayan paragraf "Bu Kanunun 4 üncü maddesinin' şeklinde değişmiştir.

42- Ünite 7, sayfa 195, "Prime Esas Günlük Kazancın Sınırları" başlıklı metinde "7.5 katı" ifadesi "9" şeklinde değişmiştir.

43- Ünite 7, sayfa 200, "Primlerin Ödenme Zamanı" başlıklı metinde 4. paragraf aşağıdaki şekilde değişmiştir.

5510 sayılı Kanunun 3. maddenin 3. fıkrası kapsamına girenler hariç olmak üzere; 4. maddenin 1. fıkrasının (a) bendi kapsamında sigortalı olmakla birlikte, 4857 sayılı Kanunun 13. ve 14. maddelerine göre kısmi süreli veya çağrı üzerine çalışanlar, ay içerisinde günün bazı saatlerinde çalışıp, çalıştığı saat karşılığında ücret alanlardan ay içerisinde sekiz gün ve daha az çalışanlar için eksik günlerine ait genel sağlık sigortası primlerinin otuz güne tamamlanması zorunludur. Bu durumda olan sigortalıların eksik günlerine ilişkin genel sağlık sigortası primleri, 60. maddenin birinci fıkrasının (c) bendinin (1) numaralı alt bendi veya (g) bendi kapsamında ödenir. Kamu idaresine ait işyerlerinde çalıştırılan sigortalıların iş sözleşmesinin askıda kaldığı aylara ait genel sağlık sigortası primi, 82. maddeye göre belirlenen prime esas günlük kazancın alt sınırının 30 günlük tutarı üzerinden ilgili kamu idaresince ödenir. Ancak, kamu idaresine ait işyerinde çalıştırılan sigortalıların iş sözleşmesinin askıda olduğu sürede 4. maddenin 1. fıkrasının (a) ve (b) bentlerine tabi çalışmaları ya da isteğe bağlı sigortalı olmaları halinde bu sigortalılar için belirtilen şekilde çalıştıkları veya isteğe bağlı sigortalı olarak prim ödedikleri sürelerle sınırlı olarak ilgili kamu idaresinden genel sağlık sigortası primi alınmaz.

44- Ünite 7, sayfa 201, "87. maddenin 1. fıkrasının (c) ve (d) bentlerinde....." şeklinde başlayan paragraf aşağıdaki şekilde değişmiştir.

87. maddenin 1. fıkrasının (c), (d) ve (g) bentleri ile 60. maddenin sekizinci ve onuncu fıkralarında belirtilen yükümlüler, her aya ait primleri ilgili ayı takip eden ayın sonuna kadar Kuruma öderler.

45- Ünite 7, sayfa 202, "Prim Borçlarına Halef Olma, Gecikme Cezası ve Gecikme Zammı, Yersiz Alınan Primlerin İade Edilmesi" başlıklı metinde 2. paragrafta yer alan "%2 oranında" ifadesi "%3" olarak değiştirilmiştir.

46- Ünite 7, sayfa 203, "Prim Borçlarına Halef Olma, Gecikme Cezası ve Gecikme Zammı, Yersiz Alınan Primlerin İade Edilmesi" başlıklı metinde son paragrafta metin eklenmiştir.

Kurumdan gelir veya aylık alanların, kendi sigortalılığı ve/veya hak sahibi olduğu kişinin sigortalılığı nedeniyle oluşan genel sağlık sigortası primi dahil prim ve prime ilişkin borçları, %25 oranını geçmemek üzere gelir veya aylıklarından kesilmek suretiyle tahsil edilir (Ek m.24).

47- Ünite 8, sayfa 212, "Genel Olarak Sigortalılık Hâllerinin Çakışmasında Benimsenen Esaslar" başlıklı metinde son paragrafta metin eklenmiştir.

4. maddenin birinci fıkrasının (b) bendi kapsamında muhtar sigortalılığı ile aynı maddenin birinci fıkrasının (b) bendindeki diğer sigortalılık statülerine aynı anda tabi olacak şekilde çalışılması durumunda muhtar sigortalılığı dikkate alınır.