

**EYLÜL 2020 TARİH BASKILI
İKTİSADA GİRİŞ
DERS KİTABINA İLİŞKİN DÜZELTME CETVELİ**

- 1- **Ünite 1, sayfa 4, "Piyasalar" başlığının son cümlesi aşağıdaki şekilde düzeltilmiştir.**

Piyasaların en önemli fonksiyonu karar alıcıların kararlarının koordinasyonunu sağlamasıdır.

- 2- **1. Ünite Sayfa 9'de 2. paragraf 3. satır aşağıdaki gibi düzeltilmiştir.**

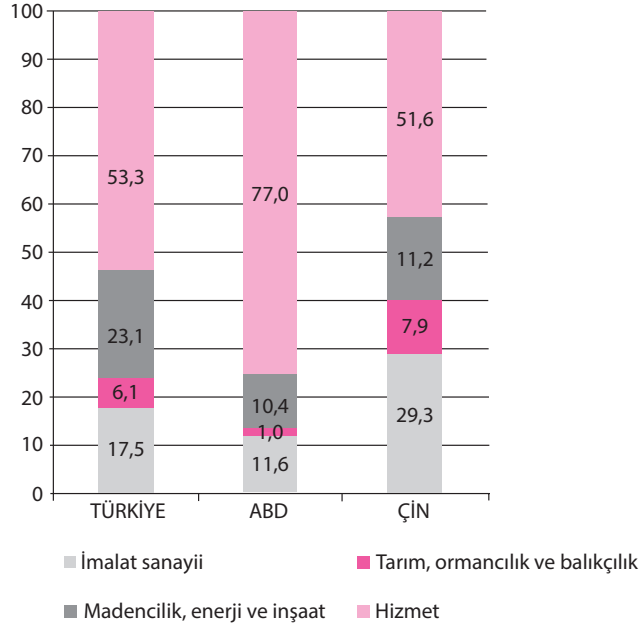
(Dünya Bankası, 2018), 57 yılda bu oran değişmiş ve Türkiye Gayri Safi Milli Hasılası (GSMH) içindeki payı %6,1'e düşmüştür.

- 3- **1. Ünite Sayfa 9'de "Şekil 1.2" aşağıdaki şekilde düzeltilmiştir.**

**Türkiye, ABD ve Çin'de
GSMH'nin bileşenleri,
%, 2017.**

Yandaki grafikte Türkiye, ABD ve Çin ekonomilerinde üretilen mal ve hizmetlerin 2017 yılındaki dağılımı verilmektedir.

Türkiye'ye göre daha gelişmiş olan ABD'de hizmet sektörünün payı 2017 yılında %77 iken, Türkiye'de üretilen hizmetlerin toplam üretim içerisindeki payı %53,3'tür. Diğer taraftan Türkiye GSMH'nin %6,1'ini tarım, ormancılık ve balıkçılık ürünleri oluştururken, ABD'de bu sektörün toplam üretim içerisindeki payı %1'e kadar düşmüştür. Bu grafik iktisadi gelişme ile birlikte bir ekonomide üretilen hizmetlerin toplam üretim içerisindeki payı artarken, tarım ürünlerinin payının azaldığını göstermektedir.



Kaynak: WDI, Dünya Bankası, 2018.

Şekil 1.2 GSMH'nin Bileşenleri, 2017.

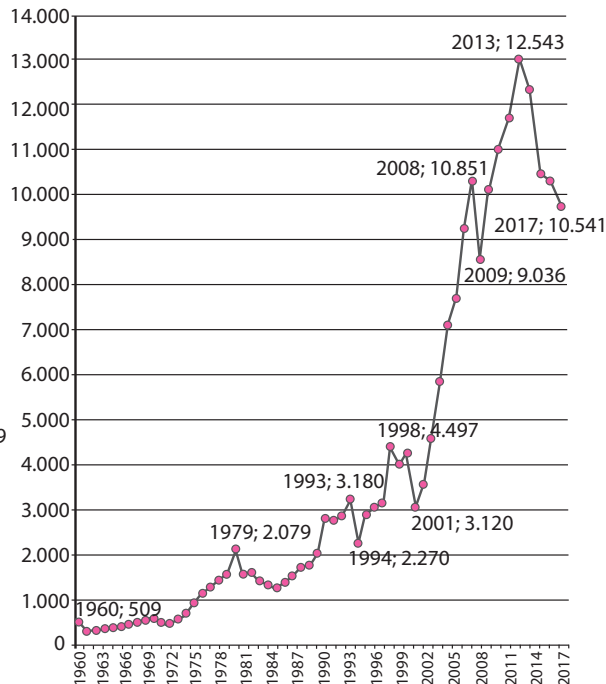
- 4- **1. Ünite Sayfa 16'de "Zaman Serisi Grafiği" başlığı altındaki paragrafta bulunan 2010 ifadeleri 2017 olarak düzeltilmiştir.**

- 5- **1. Ünite Sayfa 16'de "Şekil 1.5" aşağıdaki şekilde düzeltilmiştir.**

**Kişi Başına Düşen
GSMH, Türkiye, 1960-2017,
ABD Doları**

Yandaki grafikte Türkiye'nin kişi başına düşen GSMH'ni bir zaman serisi grafiği olarak verilmektedir.

Grafikten, bazı yıllar düşüş olsa da Türkiye'nin kişi başına düşen GSMH'nin son elli yedi yılda önemli derecede arttığını, 1960 yılında 509 ABD doları olan kişi başına düşen GSMH'nin 2017 yılına gelindiğinde 10 bin ABD dolarını geçtiği görülmektedir.



Kaynak: WDI, Dünya Bankası, 2018

Şekil 1.5 Zaman Serisi Grafiği

- 6- 1. Ünite Sayfa 17'de "Kesit Veri Grafiği" başlığı altındaki paragrafta bulunan 2012 İfadeleri 2018 olarak, 15 Mart 2012 ifadesi 15 Ağustos 2018 olarak düzeltilmiştir.
- 7- 1. Ünite Sayfa 17'de "Kesit Veri Grafiği" başlığının yanındaki "İnternet" ikonu aşağıdaki şekilde düzeltilmiştir.

Dünyanın en zenginleri ile ilgili en güncel bilgilere Bloomberg'in web sitesinden ulaşılabilir:

<https://www.bloomberg.com/billionaires>

- 8- 1. Ünite Sayfa 17'de "Şekil 1.6" aşağıdaki şekilde düzeltilmiştir.

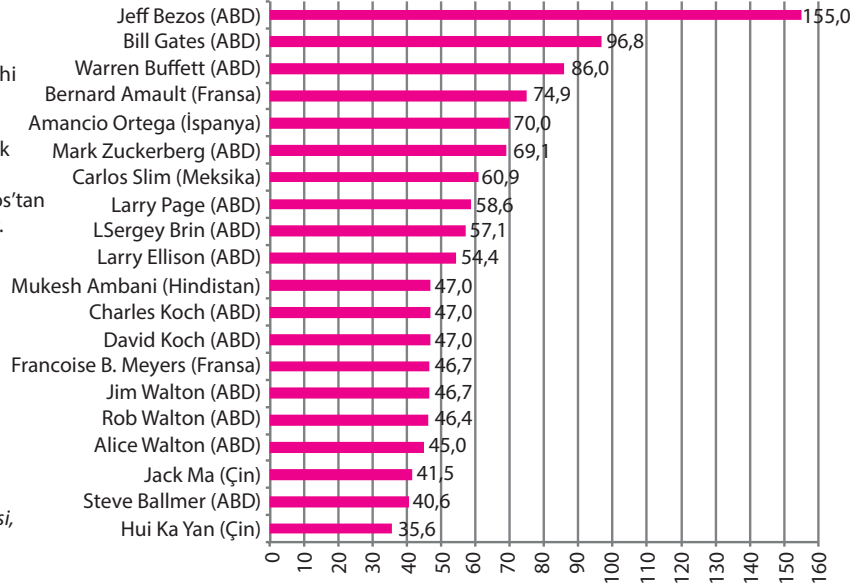
**Dünyanın en zenginleri,
15 Ağustos 2018,
milyar ABD doları.**

Yandaki grafikte 15 Ağustos 2018 tarihi itibarı ile Dünyanın en zengin yirmi kişisi verilmektedir. Veri günlük verilmektedir. Zira bu servetler günlük değişmektedir. Örneğin Amazon'un sahibi Jeff Bezos'un serveti 14 Ağustos'tan 15 Ağustos'a 3 milyar dolar azalmıştır.

Grafığe göre Dünya'nın en zengin adamı 155 milyar dolar serveti ile Amerikalı Jeff Bezos'dur. Dünyanın ikinci en zengin adamı ise herkesin tanıdığı Microsoft'un patronu William Henry Gates III (Bill Gates)'tir. Dünyanın ilk 20 zengini arasında 13 ABD vatandaşı, 2 Çin, 2 Fransa, 1 Meksika, 1 İspanya ve 1 Hindistan vatandaşı bulunmaktadır.

Kaynak: Bloomberg Milyarderler İndeksi, 2018

<https://bloomberg.com/billionaires>



Şekil 1.6 Kesit Veri Grafiği

- 9- Ünite 1, sayfa 18, "Eğitim - İnsani Gelişme İlişkisi, 2016" başlığının ilk cümlesi aşağıdaki şekilde düzeltilmiştir.

Yandaki serpm diyagramında çeşitli ülkelerin 2016 yılı insani gelişme sıralaması ve ortalama eğitim süresi verilmektedir.

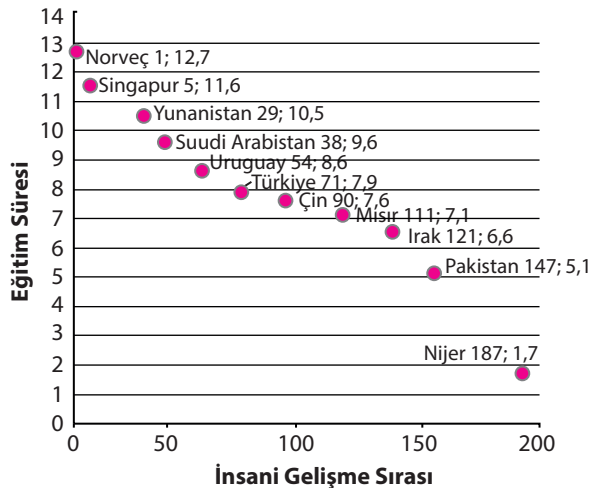
- 10- 1. Ünite Sayfa 18'de "Şekil 1.7" aşağıdaki şekilde düzeltilmiştir.

Eğitim - İnsani Gelişme İlişkisi, 2016

Yandaki serme diyagramında çeşitli ülkelerin 2016 yılı insani gelişme sıralaması ve ortalama eğitim süresi verilmektedir. 2016 yılında insani gelişme açısından Dünya'nın bir numaralı ülkesi olan Norveç'te ortalama eğitim süresi 12,7 yıldır. İnsani gelişme açısından 71. sırada yer alan Türkiye'de ise ortalama eğitim süresi 7,9 yıldır. İnsani gelişme listesinde 187. sırada olan Nijer'de ise ortalama bir Nijer'inin toplam 1,7 yıl eğitim gördüğü anlaşılmaktadır. Ortalama eğitim süresi daha uzun olan ülkelerde, insani gelişme açısından daha ilerde iken, insani gelişme açısından daha yavaş olan ülkelerde eğitim süresinin daha kısa olduğu dikkati çekmektedir. Bu Bilgiler eğitim ile insani gelişme arasındaki ilişkiyi açıkça ortaya koymaktadır.

Kaynak: İnsani Gelişme Raporu, Birleşmiş Milletler, 2018

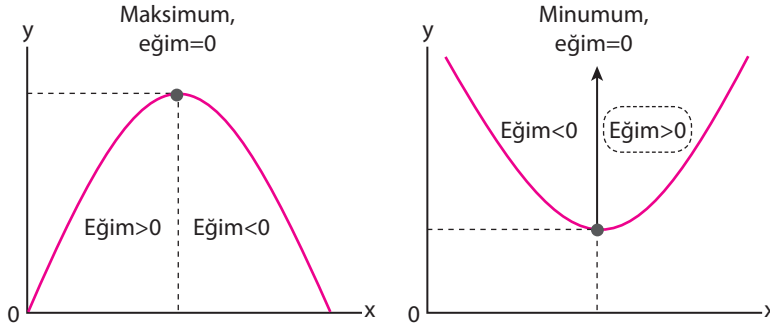
Şekil 1.7 Serme Diyagramı



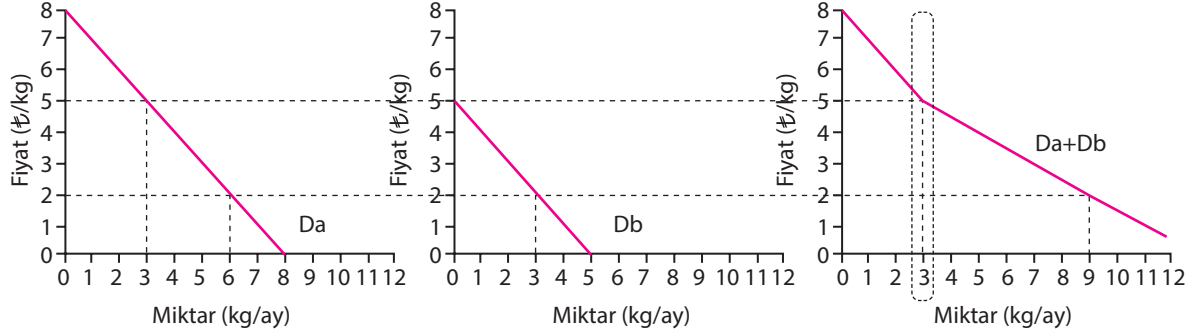
- 11- Ünite 1, sayfa 21, "Bir Fonksiyonun Maksimum veya Minimum Noktası ve Eğim" başlığı altındaki ikinci cümle aşağıdaki şekilde düzeltilmiştir.

Tüketiciler faydasını maksimize etmeyi, firmalar maliyetlerini minimize etmeyi ya da karlarını maksimize etmeyi amaçlarlar.

- 12- 1. Ünite Sayfa 21 Şekil 1.13'te yapılan *değişiklik daire* () içinde gösterilmiştir.



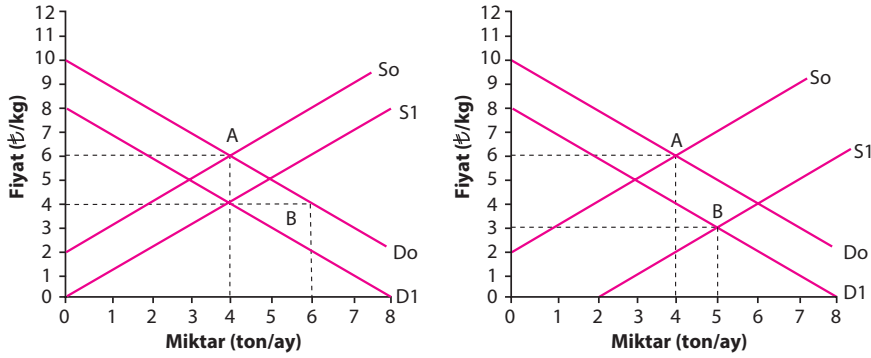
- 13- 2. Ünite Sayfa 33 Şekil 2.4'te yapılan *değişiklik daire* () içinde gösterilmiştir.



- 14- 2. Ünite Sayfa 37 "Tablo 2.4"ün adı aşağıdaki gibi düzeltilmiştir.

Tablo 2.4 A ve B Üreticileri için Aylık Tavuk Eti Arz Tablosu

- 15- Ünite 2, sayfa 42, Şekil 2.14 aşağıdaki şekilde düzeltilmiştir.



- 16- Ünite 3, sayfa 59, "Dikkat" kutucuğu son cümlesi aşağıdaki şekilde düzeltilmiştir.

Dikey eksenlerin ölçüm birimleri farklı olduğundan, TP grafiği ile AP_L ve MP_L grafikleri bir arada çizilmezler.

- 17- 3. Ünite Sayfa 65 son paragrafta bulunan formül aşağıdaki gibi düzeltilmiştir.

$$MC = \frac{\Delta TVC}{\Delta Q} = w \frac{\Delta L}{\Delta Q} = w \frac{1}{MP_L} = \frac{w}{MP_L}$$

- 18- 4. Ünite Sayfa 92 sağ sütun ilk paragrafta bulunan Şekil 4.10 ifadeleri Şekil 4.9 olarak düzeltilmiştir.

- 19- Ünite 5, sayfa 107, "Tasarruf ve Tasarruf Fonksiyonu" başlığı altında yer alan formül aşağıdaki şekilde düzeltilmiştir.

Buradan da tasarruf fonksiyonunu şu şekilde elde ederiz:

$$S = Y - C_0 - cY$$

- 20- Ünite 5, sayfa 110, Şekil 5.5'in altındaki paragraf aşağıdaki şekilde düzeltilmiştir.

Toplam planlanan ... Dördüncü ünite de GSYİH'nin üç yöntem (üretim, gelirler ve harcamalar) ...

21- 5. Ünite Sayfa 117 "Nominal ve Reel GSYİH" başlığı altındaki 2. paragraf aşağıdaki gibi düzeltilmiştir.

Yıllar itibarıyla reel GSYİH düzeyleri karşılaştırılarak, ekonominin performansı üzerine yorum yapılabilir. Bu tespiti nominal GSYİH'lere bakarak yapmak mümkün değildir. Örneğin Tablo 5.1'de Türkiye için 2009-2017 yıllarına ait nominal ve reel GSYİH düzeyleri verilmiştir. Bu dönem içinde nominal GSYİH yaklaşık 3,1 kat artmıştır. İlk olarak bu ekonominin güzel bir performans sergilediğini ifade edebilir. Ancak böyle bir analiz ve varılan sonuç yanlış olacaktır. Çünkü nominal GSYİH'ye veri bir yıldaki üretimin o yılın fiyatları ile çarpılması sonucu ulaşılır. Dolayısıyla nominal GSYİH'deki artış hem çıktıdaki artışı hem de fiyatlardaki artışı içerir. Burada aldığımız yıllara bakarsak, önemli ölçüde fiyatlardaki artışı kapsadığını görürüz. Bu yüzden eğer bizler fiziksel çıktının (üretim) ne kadar arttığını bilmek istiyorsak reel GSYİH'ye bakmamız gerekir.

22- 5. Ünite Sayfa 117 "Tablo 5.1" aşağıdaki gibi düzeltilmiştir.

Tablo 5.1 Türkiye için 2009-2017 Yıllarına ait Nominal ve Reel GSYİH Düzeyleri

YILLAR	Nominal GSYİH (Bin ₺)	Nominal GSYİH'deki Artış Oranı (%)	Reel GSYİH* (Bin ₺)	Reel GSYİH'deki Artış Oranı (%)
2009	999.191.848	0,4	999.191.848	-4,7
2010	1.160.013.978	16,1	1.083.996.979	8,5
2011	1.394.477.166	20,2	1.204.466.935	11,1
2012	1.569.672.115	12,6	1.262.160.182	4,8
2013	1.809.713.087	15,3	1.369.334.107	8,5
2014	2.044.465.876	13,0	1.440.083.365	5,2
2015	2.338.647.494	14,4	1.527.725.206	6,1
2016	2.608.525.749	11,5	1.576.365.403	3,2
2017	3.104.906.706	19,0	1.693.310.340	7,4

Kaynak: TÜİK, * baz yılı 2009

23- 5. Ünite Sayfa 118 sol sütun ilk paragraf aşağıdaki gibi düzeltilmiştir.

Reel GSYİH'de fiyat düzeyindeki değişmelerin etkileri elimine edilir. Sabit alınan bir yılın fiyatları ile her bir yılın üretim değerleri çarpılarak reel GSYİH değerine ulaşılır. Örneğimizde 2009 yılı için reel GSYİH 999 milyar ₺ iken, 2010 yılında 1.084 milyar ₺ olmuştur. Dikkat edilirse, 2009 yılı fiyatları ile değerlendirildiğinde reel GSYİH'de artış oranı %8,5 iken; nominal GSYİH'deki artış oranı ise %16,1'dir. Bu iki büyüme oranı arasındaki fark, nominal GSYİH'deki artış oranının içinde fiyat artışlarının da yer almasından kaynaklanmaktadır. 2017 yılı reel GSYİH'si ise 1.693 milyar ₺'dir. Dolayısıyla nominal GSYİH 2009-2017 yılları arasında yaklaşık 3,1 kat artarken, reel GSYİH yaklaşık olarak 1,7 kat artmıştır. Tablo 5.1'in son sütunu reel GSYİH'deki artış oranını göstermektedir ki, bu büyüme oranı demektir. Buna göre 2017 yılında Türkiye, bir önceki yıla göre ekonomik anlamda % 7,4 oranında büyümüştür.

24- Ünite 5, sayfa 129, Neler Öğrendik, 9. Soru, A şıkkı aşağıdaki şekilde düzeltilmiştir.

$$A. NX = X_0 - M_0 - mY$$

25- Ünite 6, sayfa 137, "M2 Para Tanımı" başlığı altında yer alan formül aşağıdaki şekilde düzeltilmiştir.

$$M2 = M1 + \text{Vadeli Mevduatlar}$$

26- Ünite 6, sayfa 139 da yer alan "Fiat Para" başlığı ve metninde geçen "fiat para" ifadeleri "Fiyat Para" şeklinde düzeltilmiştir.

27- 7. Ünite Sayfa 165 "ÖÇ1"de bulunan "İlişkilendir" aşağıdaki gibi düzeltilmiştir.

Parasal büyüklük tanımları için T.C. Merkez Bankası'nın <http://tiny.cc/tcmb-paratanimleri> internet adresini inceleyiniz.

28- 7. Ünite Sayfa 176'da "İnternet" ikonu aşağıdaki şekilde düzeltilmiştir.

<http://www.tcmb.gov.tr/wps/wcm/connect/TR/TCMB+TR/Main+Menu/Banka+Hakkında/Tarihçe>

29- Sözlük Sayfa 220 sol sütunda bulunan "TÜİK" in tanımı aşağıdaki gibi düzeltilmiştir.

TÜİK: Türkiye İstatistik Kurumu, kısaca TÜİK, Hazine ve Maliye Bakanlığı'na bağlı bir araştırma kurumudur. Merkezi Ankara'da bulunur. Devletin başlıca veri toplama kurumudur.